



**ACADÉMIE
DE LILLE**

*Liberté
Égalité
Fraternité*

COMITÉ DE SUIVI DES EXAMENS

Jeudi 20 mars 2025





**ACADÉMIE
DE LILLE**

*Liberté
Égalité
Fraternité*

LES AMÉNAGEMENTS D'ÉPREUVES SESSION 2025

EXAMEN	Session 2023			Session 2024			Session 2025*		
	Accord	Refus	Total des dossiers traités	Accord	Refus	Total des dossiers traités	Accord	Refus	Total des dossiers traités
CAP	730	55	785	734	53	787	890	48	938
BCP	1 100	70	1 170	1 100	63	1 163	1 353	82	1 435
BP	28	3	31	28	3	31	17	0	17
DNB	4 865	620	5 485	5 086	565	5 651	4 985	380	5 365
BCG	2 000	128	2 128	2 196	128	2 324	2 115	133	2 248
BTN	1 249	75	1 324	1 353	73	1 426	1 309	69	1 378
BTS	515	14	529	517	14	531	474	35	509
TOTAL	10 487	965	11 452	11 014	899	11 913	11 143 <i>(1,17%)</i>	747 <i>(-16,91%)</i>	11 890 <i>(-0,19%)</i>



* Pour la session 2025, les chiffres ne sont pas complètement consolidés > régularisation des demandes en procédure complète (dossiers en cours d'instruction dans les DSDEN).

Données Cyclades - 28 février 2025

- **Maintien des 2 modalités pour le dépôt des dossiers d'aménagements d'épreuves :**
format papier (formulaire national) ou format dématérialisé (application Incluscol).
→ 2 procédures applicables :
 - **simplifiée** (concerne les candidats bénéficiant d'adaptations ou d'aménagements au cours de la scolarité dans le cadre d'un PAI, PAP ou PPS...). Aucune pièce justificative à l'appui de la demande, la signature du chef d'établissement attestant de la conformité du dossier ;
 - **complète** (transmission obligatoire des pièces justificatives, en particulier les documents ou les bilans médicaux, quel que soit le format de la demande (papier ou Incluscol)).



- **Dématérialisation des pièces justificatives dans Incluscol (à compter du 1^{er} janvier 2025 > disponible pour les demandes d'aménagements formulées au titre de la session 2026) :**
 - Les pièces justificatives pour la procédure complète sont à transmettre sous format :
 - papier si demande hors Incluscol ;
 - dématérialisé si demande Incluscol (téléversement des pièces dans l'application).
- **Formulaire complémentaire dans Incluscol (à renseigner par les CE) :**
 - Lors d'une classe virtuelle Incluscol MPE/DEC, la DGESCO nous a informés de la mise en place d'un formulaire complémentaire à remplir par le chef d'établissement pour les demandes en formule complète afin de permettre au(x) médecin(s) de définir les répercussions en classe du trouble du candidat (« pertinence de l'aménagement demandé »).

Ce formulaire sera adapté aux demandes « papier ».

Session 2025	
EXAMEN	Nombre de dossiers de recours examinés lors des 5 premières commissions (janvier - mars 2025)
CAP - BCP et BP	4
DNB	11
BGT (+EAF)	55
BTS	12
Total	82



Dates des prochaines commissions de recours :



Attribution de la note de certains candidats en situation de handicap et les EANA

A compter de la session 2025, un code MH-665 (« non prise en compte de la qualité rédactionnelle dont l'orthographe ») est créé pour identifier spécifiquement les seuls candidats qui ne doivent pas être pénalisés pour l'orthographe.

Pour les corrections dématérialisées le correcteur sera automatiquement informé au même titre que pour les autres aménagements.

Pour les corrections non dématérialisées, le cryptogramme  mis en place à la session 2024 est conservé sur les étiquettes à coller sur les copies.

→ Le même processus d'information du correcteur est prévu pour les élèves allophones nouvellement arrivés en France (EANA) qui bénéficient de l'utilisation du dictionnaire bilingue.



**ACADÉMIE
DE LILLE**

*Liberté
Égalité
Fraternité*

LES ELEVES ALLOPHONES NOUVELLEMENT ARRIVES EN FRANCE - EANA -

Textes de référence :

- Note de service du 13 décembre 2023 relative à l'autorisation d'utiliser un dictionnaire bilingue pour certaines épreuves des examens scolaires et de certifications pour les élèves allophones nouvellement arrivés en France (EANA) à compter de la session 2024.
- Note de service du 21 décembre 2023 relative à la prise en compte de la spécificité des parcours de certains candidats.
- Circulaire académique du 16 janvier 2025.

Nombre de candidats allophones qui vont bénéficier d'un dictionnaire bilingue à la session 2025

CAP	BCP	CFG	DNB	EAF		Terminale BGT		Total
				Série générale	Série technologique	Série générale	Série technologique	
63	13	76	148	26	3	19	3	351

Evolution du nombre de demandes sur les 3 dernières sessions

	CAP	BCP	CFG	DNB	EAF	Terminale BGT	Total	Evolution en %
2023	28	9	25	94	47	18	221	
2024	78	14	60	115	55	20	342	54,75%
2025	63	13	76	148	29	22	351	2,63%



**ACADÉMIE
DE LILLE**

*Liberté
Égalité
Fraternité*

LE DIPLÔME NATIONAL DU BREVET SESSION 2025

1
0



Les nouveautés du brevet

- Dès juin **2025**, le diplôme national du brevet sera restructuré avec des notes séparées pour l'histoire-géographie et l'enseignement moral et civique (EMC), et introduira la mention "Très bien avec félicitations du jury".
- En juin **2026**, le brevet verra le poids de ses épreuves terminales renforcé



**ACADÉMIE
DE LILLE**

*Liberté
Égalité
Fraternité*

INSCRIPTIONS 2025

- Etat des inscriptions à l'examen au vendredi 28 février 2025 :

	Série	Session 2024	Session 2025	Evolution en %
Candidats scolaires	DNB série Générale	47 427	49 197	+3,73%
	DNB série Professionnelle	6 047	4 898	-19%
	TOTAL	53 474	54 095	+1,16%

Données Cyclades - 28 février 2025

	Série	Session 2024	Session 2025	Evolution en %
Candidats individuels	DNB série Générale	355	563	+58,59%
	DNB série Professionnelle	882	943	+6,92%
	TOTAL	1 237	1 506	+21,75%

Données Cyclades - 28 février 2025

Session 2025
DNB :
55 601 candidats
(+1,63%)



**ACADÉMIE
DE LILLE**

*Liberté
Égalité
Fraternité*

DÉROULEMENT DE LA SESSION D'EXAMEN DU DNB 2025

Evolution de la carte des centres d'examen et de correction

	Session 2023	Session 2024	Session 2025
Nombre de centres d'examen (candidats scolaires)	242	241	255
Nombre de centres d'examen (candidats individuels)	14 lycées professionnels 5 EPM et centres de détention = <u>19 centres</u>	14 lycées professionnels 1 lycée privé 7 EPM et centres de détention = <u>22 centres</u>	11 lycées professionnels ¹ 2 LEGT 6 EPM et centres de détention = <u>19 centres</u>
Nombre de centres de correction	53	60	61

→ L'arrêté portant désignation des centres d'examen ou centres de correction du DNB 2025 sera prochainement disponible sur Eduline.

1. DNB série professionnelle : la première journée d'épreuves du DNB se déroulera en même temps que l'épreuve de PSE du baccalauréat professionnel, soit le jeudi 26 juin 2025.

→ Au regard de la capacité d'accueil des lycées professionnels avec le déroulement des épreuves d'examens en simultané (BCP et DNB), il est prévu que les lycées professionnels soient moins sollicités pour l'accueil des épreuves du DNB de la session 2025.



- **Session 2025 : 61 centres de correction** (→ prochaine diffusion de l'arrêté des centres de correction sur Eduline)
- Modalités pour les corrections de l'épreuve de langues vivantes (candidats individuels) :
 - **Anglais** : les copies seront à déposer dans le centre de correction (français) du secteur.
 - **Espagnol, italien, allemand, arabe** : toutes les copies devront être scannées et adressées à : ce.dec23@ac-lille.fr



→ Les corrections de l'épreuve de langues vivantes se dérouleront au **collège Lévi-Strauss à Lille**.

SUR EDULINE (En Etablissement > Examens > Voie générale et technologique > DNB) :



- **Note de service du 24 février 2025 relative à la dispense de l'épreuve dite de « sciences » :**

- Transmission des demandes **pour le lundi 31 mars 2025.**

La dispense « sciences » concerne les candidats scolarisés dans les dispositifs ULIS, UPE2A ou scolarisés en milieu pénitentiaire qui n'ont pas suivi l'enseignement concerné par l'épreuve dite de sciences.

La demande devra être validée pour chaque candidat par le chef d'établissement ou le directeur de centre.

- **Note de service du 24 février 2025 relative aux mouvements de candidats et changements de série :**

- Les mouvements de candidats (changements d'affectation, changements de série suite aux dérogations accordées par les DSDEN) devront être communiqués pour **le vendredi 4 avril 2025.**

Au-delà de cette date, les changements ne seront pas pris en compte avant l'examen, sauf circonstances exceptionnelles.

- **Note de service du 7 mars 2025 relative à la création des Comptes Candidats Cyclades :**

- Depuis la session 2024 du DNB, création par les établissements d'un compte Cyclades pour chacun(e) des élèves. Ainsi, les candidats pourront obtenir en ligne leurs résultats lors de la publication des résultats du DNB.






- **Epreuve orale de soutenance** par les établissements :
Du lundi 28 avril 2025 au vendredi 27 juin 2025
 - La convocation des candidats et des jurys par l'établissement selon les modalités de convocation choisies par le chef d'établissement (= modèle de convocations sur Eduline) ;
 - **Saisie des notes** dans Cyclades jusqu'au **vendredi 27 juin 2025 (à 18 heures)**.
 - Aucune communication de la note aux candidats avant la publication finale des résultats du DNB.

- **Choix des 2 disciplines de sciences retenues pour la métropole** : le choix sera publié sur EDUSCOL, 2 mois avant le début des épreuves, soit **le lundi 28 avril 2025** au plus tard.

Texte de
référence:

Note de service du 16 janvier 2025 relative au calendrier 2025 des procédures d'orientation et d'affectation des élèves (BOEN n°4 du 23 janvier 2025).

- 
- **La remontée des bilans de fin de cycle 4** est programmée :
du mercredi 28 mai 2025 au jeudi 19 juin 2025 (17h) dans Cyclades.
→ La date du 19 juin 2025 tient compte des impératifs de remontée des notes dans Affelnet.
 - La date d'arrêt des évaluations et d'enregistrement dans LSU est fixée au **mercredi 28 mai 2025**.
 - **Les données devront être transmises exclusivement par l'application LSU.**



Le bilan de fin de cycle faisant partie des éléments d'attribution du diplôme, il ne devra pas être communiqué aux candidats avant la publication des résultats.

- Transmission du fichier Excel à l'ensemble des chefs d'établissement pour vérification des données relatives aux enseignants puis consolidation par les corps d'inspection.
- En fonction des viviers disponibles, le nombre de copies par correcteur sera défini pour chaque discipline.
- Une communication sera adressée lors du prochain comité de suivi des examens.

NOMBRE DE COPIES PAR CORRECTEUR - SÉRIE GÉNÉRALE



SESSION 2024 :

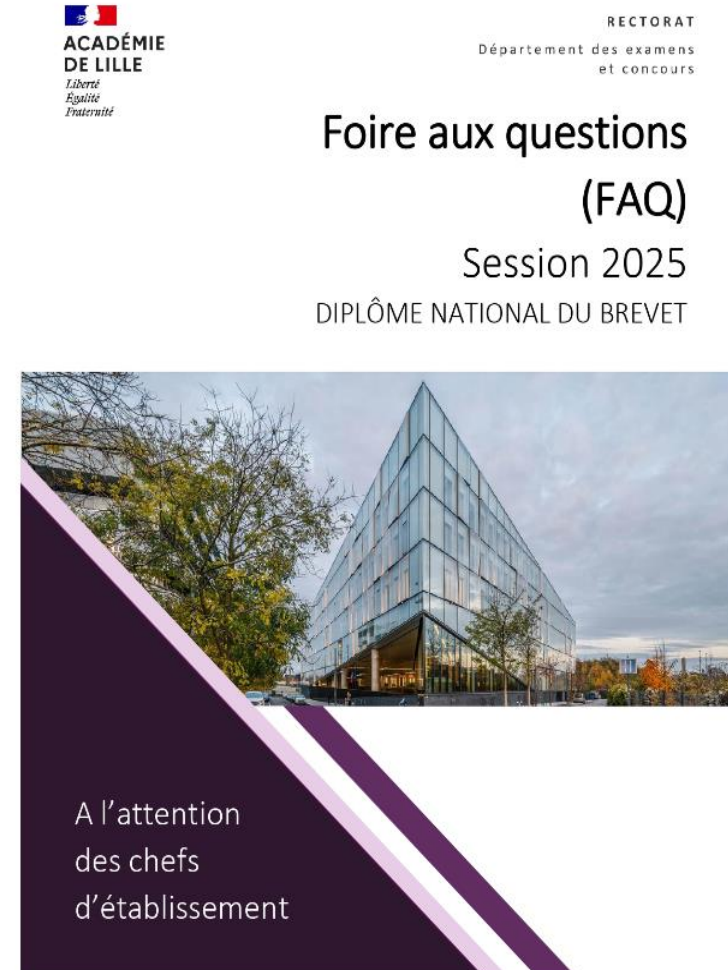
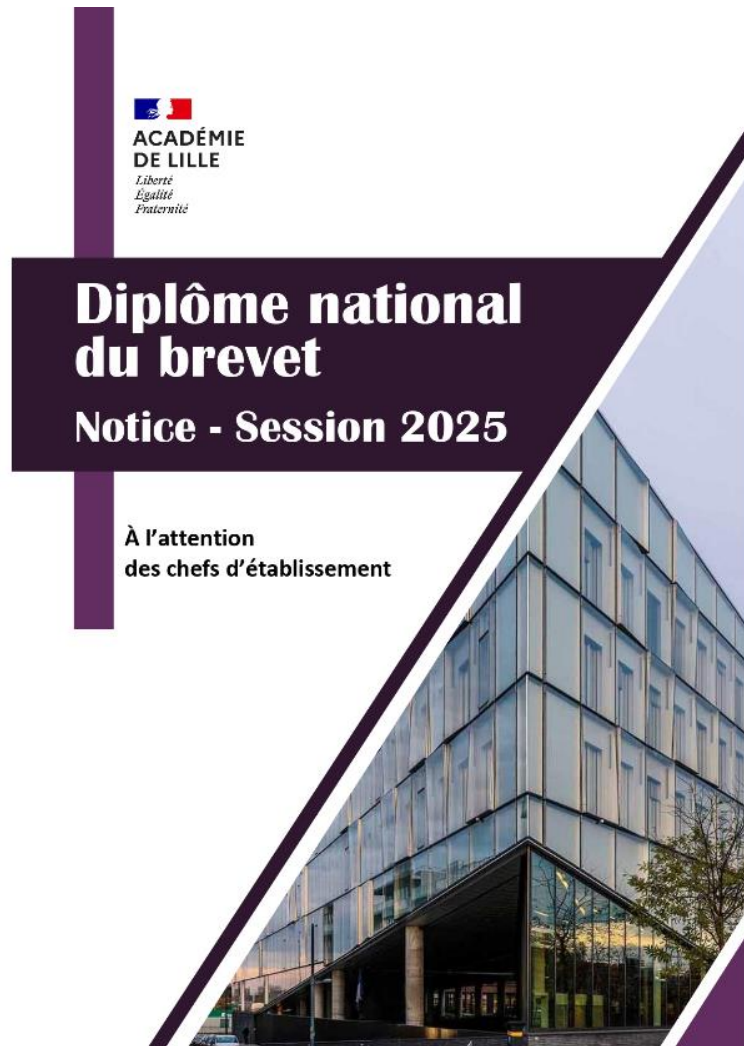
- FRANÇAIS : 32 COPIES
- MATHÉMATIQUES : 32 COPIES
- HISTOIRE - GÉOGRAPHIE / EMC : 50 COPIES
- SCIENCES : 135 COPIES
- LANGUES VIVANTES (INDIVIDUELS) : 55 COPIES

SESSION 2023 :

- FRANÇAIS : 45 COPIES
- MATHÉMATIQUES : 55 COPIES
- HISTOIRE - GÉOGRAPHIE / EMC : 55 COPIES
- SCIENCES : 135 COPIES
- LANGUES VIVANTES (INDIVIDUELS) : 55 COPIES

DNB	Dates	Lieu
Réunion d'entente	Lundi 30 juin 2025	Dans les centres de correction
Correction des épreuves	Du mardi 1 ^{er} juillet 2025 (à 08h00) au mercredi 2 juillet 2025 (à 18h00)	Dans les centres de correction
Réunion préparatoire avec Mme le Recteur	Jeudi 3 juillet 2025 (après-midi)	Rectorat de Lille
Réunion préparatoire avec le Président du jury	Vendredi 4 juillet 2025 (matin)	DSDEN du Nord
Délibération du jury	Vendredi 4 juillet 2025 (après-midi)	Au DEC de Lille
Publication des résultats	Mardi 8 juillet 2025 à 14 heures	Sur le portail internet : http://resultat.ac-lille.fr/

SUR EDULINE (En Etablissement > Examens > Voie générale et technologique > DNB) :





**ACADÉMIE
DE LILLE**

*Liberté
Égalité
Fraternité*

AUTRES EXAMENS GÉRÉS PAR LE BUREAU DU DNB

Examen	Session 2023	Session 2024	Session 2025
	Nombre de candidats	Nombre de candidats	Nombre de candidats
CFG	4 986 (dont 163 individuels)	5 045 (dont 204 individuels)	5246 (dont 11 individuels)
DELF	1 408	1 638	1651
BIA	883	939	727
CAEA	21	5	7
BIMer	54	91	65
CAIMER	20	7	3
TOTAL	7 372	7 929	7 710

SUR EDULINE (En Etablissement > Examens > Voie générale et technologique > DNB) :

- Circulaire académique DELF du 20 novembre 2024
- Circulaire académique CFG du 2 janvier 2025

- **Diplôme d'études en langue française (DELF) :**

Calendrier des épreuves du DELF (candidats scolaires)	Dates des épreuves	Convocation des candidats
Epreuves collectives (A1, A2 et B1)	Jeudi 15 mai 2025	Transmission par le CASNAV aux centres de passation d'épreuves (date des envois des convocations à définir avec le CASNAV)
Epreuves individuelles	Du lundi 19 mai au vendredi 6 juin 2025	

- **Certificat de formation générale (CFG) :**

Calendrier des épreuves du CFG	Dates des épreuves	Convocation des candidats
Epreuves écrites ponctuelles (uniquement pour les candidats individuels)	Le mercredi 11 juin 2025 : <ul style="list-style-type: none">• 9h à 10h : français• 10h30 à 11h30 : mathématiques	Transmission par le DEC pour les épreuves écrites ponctuelles (uniquement) : A partir du lundi 5 mai 2025
Epreuves orales (candidats scolaires et individuels)	Du mardi 10 juin au lundi 16 juin 2025	

	DELF	CFG	BIA/CAEA	BIMER/CAEIMER
Epreuve(s) écrite(s)	<p><u>Epreuves collectives</u> : Jeudi 15 mai 2025</p> <p><u>Epreuves individuelles</u> : du Lundi 19 mai 2025 au Vendredi 6 juin 2025</p>	Mercredi 11 juin 2025 (matin)	<p><u>BIA et CAEA</u> : Mercredi 4 juin 2025 (après-midi)</p>	<p><u>BIMer</u> : Lundi 26 mai 2025, de 9h à 11h</p> <p><u>Session remplacement</u> : Mardi 10 juin 2025 de 9h à 11h</p> <p><u>CAEImer</u> : Vendredi 23 mai 2025, de 14h à 16h</p>
Correction des copies	Jeudi 12 juin et Vendredi 13 juin 2025 (au DEC)	Mercredi 11 juin 2025 (après-midi) et Jeudi 12 juin 2025 (Dans les centres d'épreuves)	<p><u>BIA</u> : Jeudi 12 juin et vendredi 13 juin 2025 au lycée Paul Duez de Cambrai</p> <p><u>CAEA</u> : Mercredi 11 juin 2025 au DEC</p>	<u>BIMer/CAEImer</u> : composition en ligne
Epreuve orale	Du Lundi 19 mai au Vendredi 6 juin 2025	Du Mardi 10 juin au Lundi 16 juin 2025	<u>CAEA</u> : Mardi 17 juin et mercredi 18 juin au lycée Paul Duez de Cambrai	Epreuve orale du CAEImer : Vendredi 6 juin 2025
Délibération	Lundi 16 juin 2025	Jeudi 19 juin 2025	<p><u>BIA</u> : Vendredi 13 juin 2025</p> <p><u>CAEA</u> : Mercredi 18 juin 2025</p>	Mardi 24 juin 2025
Publication des résultats	Mardi 17 juin 2025 (dans l'espace GAEL de chaque centre d'inscription)	Vendredi 20 juin 2025	<p><u>BIA</u> : Lundi 23 juin 2025</p> <p><u>CAEA</u> : Lundi 23 juin 2025</p>	Mercredi 25 juin 2025



**ACADÉMIE
DE LILLE**

*Liberté
Égalité
Fraternité*

VOIE PROFESSIONNELLE SESSION 2025

SUR EDULINE (En Etablissement > Examens > Voie professionnelle > CAP ou BCP) :

- Les arrêtés de désignation des centres d'épreuves et de correction du CAP, CS3, BCP et CS4 seront diffusés prochainement.
- Les circulaires de fin de session pour ces examens, en cours de finalisation, seront transmises avant les vacances de printemps.
- L'organisation retenue pour les épreuves générales du CAP (= épreuves écrites communes et épreuves orales de français/histoire-géographie/Chef-d'œuvre, de langues vivantes...) a été ajustée suite au RETEX 2024.
- La grille d'évaluation pour l'épreuve orale de projet du BCP sera diffusée prochainement.



**ACADÉMIE
DE LILLE**

*Liberté
Égalité
Fraternité*

CAP SESSION 2025

29

Epreuves	Candidats concernés	Dates des épreuves	Centres d'épreuves
Epreuves orales de français, d'histoire-géographie-EMC et chef d'oeuvre	Candidats ponctuels	Jeudi 22 mai et vendredi 23 mai 2025	54 centres identifiés
EPS	Candidats ponctuels	Du lundi 26 mai au mercredi 28 mai 2025	11 secteurs mobilisés
Epreuve de langue vivante facultative	Tous les candidats	Mardi 3 juin 2025 et vendredi 6 juin 2025	11 centres identifiés : LP et LPO publics
Epreuves écrites d'enseignement général	Candidats évalués en ponctuel à l'exception de l'épreuve facultative d'arts appliqués et cultures artistiques (= tous les candidats)	<ul style="list-style-type: none"> • Mercredi 4 juin 2025 : <ul style="list-style-type: none"> ○ Français : 10h à 12h ○ PSE : 14h à 15h ○ Mathématiques et physique-chimie : 16h à 17h30 • Jeudi 5 juin 2025 (certaines spécialités) : <ul style="list-style-type: none"> ○ Epreuve de LVO (oral et écrit) : 14h à 15h ○ Epreuve facultative d'arts appliqués et de cultures artistiques : 16h à 17h30 	<p>54 centres identifiés pour les épreuves du mercredi 4 juin 2025</p> <p>50 centres identifiés pour les épreuves du jeudi 5 juin 2025</p>

Corrections des épreuves	Dates des corrections	Centres de correction
Français	Jeudi 19 juin et vendredi 20 juin 2025	2 centres (= LP et LPO publics)
Prévention Santé Environnement		4 centres (= LP et LPO publics)
Mathématiques et physique-chimie		2 centres (= LP et LPO publics)
Langue vivante obligatoire (anglais et espagnol)		2 centres (= LP et LPO publics)
Arts Appliqués		1 centre (= LP public)
Epreuves écrites professionnelles	Mercredi 25 juin et jeudi 26 juin 2025	13 centres identifiés (= LP/LPO publics) en fonction des spécialités de CAP

Epreuves
générales

Opération	Date	Centre de délibération
Délibérations CAP	Mardi 1 ^{er} juillet 2025 (journée)	1 centre = Lycée professionnel Aimé Césaire à Lille



Publication des résultats du CAP et des CS3 :
Lundi 7 juillet 2025 à 14h00



**ACADÉMIE
DE LILLE**

*Liberté
Égalité
Fraternité*

BACCALURÉAT PROFESSIONNEL SESSION 2025

33



**ACADÉMIE
DE LILLE**

*Liberté
Égalité
Fraternité*

NOUVEAUTÉS BCP



- Pour cette session 2025, au regard des contraintes de calendrier pour l'épreuve de soutenance de projet du baccalauréat professionnel, le ministère a décidé d'assouplir le calendrier d'organisation de cette épreuve.
- Ainsi, les évaluations de soutenance de projet pourront être organisées à partir :
 - **du lundi 23 juin 2025** pour les élèves qui auront choisi la poursuite d'études dans le parcours différencié ;
 - **du mercredi 25 juin 2025** pour les élèves qui choisiront la préparation à l'insertion professionnelle.



- La publication des résultats du BCP pour les académies est fixée au vendredi 4 juillet 2025 et se déroulera selon quatre créneaux fixés par le ministère :

Académies de métropole :

- Créneau 1 - 11h30 - Bordeaux, Normandie, Rennes, Nantes, Limoges, Poitiers
- Créneau 2 - 12h00 - Ile-de-France, Orléans-Tours
- Créneau 3 - 12h30 - Amiens, Besançon, Dijon, Lille, Nancy-Metz, Strasbourg, Reims
- Créneau 4 - 13h00 - Aix-Marseille, Clermont-Ferrand, Grenoble, Lyon, Montpellier, Toulouse, Nice, Corse



**Publication des résultats du 1^{er} groupe du BCP :
vendredi 4 juillet 2025 à 12h30**

→ La matinée du 4 juillet sera réservée aux opérations que doivent mener les établissements (éditions de documents et d'affichages).



**ACADÉMIE
DE LILLE**

*Liberté
Égalité
Fraternité*

CARTE DES CENTRES D'EXAMEN ET DE CORRECTION CENTRES DE DÉLIBÉRATION BCP

Epreuves	Candidats concernés	Dates des épreuves	Centres d'épreuves
Maths-sciences	Candidats ponctuels	Lundi 5 mai et mardi 6 mai 2025	12 centres identifiés : LP publics
Langues vivantes facultatives	Tous les candidats inscrits	Mercredi 7 mai 2025	10 centres identifiés : LP et LPO publics (= 7 centres identiques en obligatoire et facultatives mais 3 centres supplémentaires en facultatif)
Langues vivantes obligatoires	Candidats ponctuels	Écrits et oraux de LVA : mercredi 14 mai 2025 Ecrits et oraux de LVB : vendredi 21 mai 2025	7 centres identifiés : LP et LPO publics
Epreuves écrites nationales	Tous les candidats inscrits	<ul style="list-style-type: none"> • Lundi 12 mai 2025 : <ul style="list-style-type: none"> ○ Français : 8h30 - 11h30 ○ Histoire géographie- EMC : 14h - 16 h • Mardi 13 mai 2025 : <ul style="list-style-type: none"> ○ Arts appliqués et cultures artistiques : 9h30 -11h30 ○ Eco-droit et éco-gestion : 14h - 16h • Jeudi 26 juin 2025 : PSE : 9h30 - 11h30 	143 centres d'épreuves = centres d'inscription des candidats, sauf pour les candidats des établissements hors contrat ou les candidats individuels qui seront affectés pour les épreuves dans des lycées publics ou privés sous contrat (choix : lieu de résidence du candidat).
Ecrits professionnels	Candidats ponctuels	Diffusion des calendriers (sous Eduline)	13 centres identifiés (LP/LPO publics)
Epreuve orale de projet	Candidats scolaires et candidats ponctuels	<p>→ A compter du lundi 23 juin 2025 pour les scolaires Poursuites d'études</p> <p>→ A compter du mercredi 25 juin 2025 pour les scolaires Insertion professionnelle</p> <p>→ A compter du vendredi 27 juin 2025 pour les candidats ponctuels</p>	Scolaires = établissement d'inscription Ponctuels : 6 centres identifiés

Corrections des épreuves	Dates des corrections	Centres de correction
LVA et LVB	Vendredi 23 mai 2025 sauf les petits flux à l'issue de épreuves	7 centres identifiés (= LP/LPO publics) Centre de correction = centre de passage des épreuves écrites comme en 2024.
Français - Histoire-géographie	Mardi 10 juin et mercredi 11 juin 2025	9 centres identifiés (LP/LPO publics) (= Reconduction de 8 centres de 2024 + 1 nouveau centre de correction français).
Economie-droit, économie-gestion	Jeudi 12 juin et vendredi 13 juin 2025	4 centres
Arts Appliqués	Jeudi 12 juin et vendredi 13 juin 2025	1 centre de correction (reconduction centre 2024)
Epreuves écrites professionnelles	Mardi 17 juin et mercredi 18 juin 2025	14 centres identifiés (= LP/LPO publics) identifiés en fonction des spécialités
Prévention Santé Environnement	Lundi 30 juin et mardi 1 ^{er} juillet 2025	8 centres identifiés

Opérations	Dates	Centres des délibérations et des oraux de contrôle
Délibération du 1 ^{er} groupe	Jeudi 3 juillet 2025 (journée)	11 centres identifiés (= LP publics) (reconduction des centres 2024), centres qui sont également centres des oraux de contrôle
Oral de contrôle	Mardi 8 juillet 2025 (journée)	14 centres identifiés (reconduction des centres 2024)
Délibération du 2 nd groupe	Mercredi 9 juillet 2025 (journée)	11 centres identifiés (= LP publics)



Fin de session : le mercredi 9 juillet 2025 (fin d'après-midi)



**ACADÉMIE
DE LILLE**

*Liberté
Égalité
Fraternité*

LES VIVIERS ENSEIGNANTS DE LA VOIE PROFESSIONNELLE

- Les viviers d'enseignants concernés par la voie professionnelle ont été diffusés sur la plateforme NUXEO pour l'ensemble des établissements.
- Les éléments remontés permettent ainsi d'organiser la session des examens de la voie professionnelle parallèlement à l'organisation du parcours Y de l'année terminale du baccalauréat professionnel.



**ACADÉMIE
DE LILLE**

*Liberté
Égalité
Fraternité*

BACCALAUREATS GENERAL ET TECHNOLOGIQUE SESSION 2025



**ACADÉMIE
DE LILLE**

*Liberté
Égalité
Fraternité*

LE CALENDRIER BGT 2025

Mai 2025

Juin 2025

Juillet 2025

Du lundi 05/05 au vendredi 06/06		DNL	Lundi 02/06		S2TMD Musique Pratique (EdS)	Vendredi 04/07	À 12h30 : Publication des résultats du 1 ^{er} groupe (horaire fixé par le national) Choix des candidats pour le 2 nd groupe dans Cyclades jusqu'au lundi 7 juillet 2025 à 10h.
Du lundi 12/05 au vendredi 16/05		Évaluations orales de BFI Connaissance du monde (Gestion par le Ministère)	Du lundi 02/06 au vendredi 06/06		Oraux des EDS Arts Plastiques, CAV, Théâtre, HDA, Musique, Danse		
Jeudi 22/05		8h-12h : Ecrits BFI - Approfondissement culturel et linguistique 8h-13h : ABIBAC (Langue et littérature allemandes) 14h-18h : BACHIBAC et ESABAC écrit (Langue et littérature espagnoles et italiennes)	Du lundi 2/06 au vendredi 6/06		Oraux BFI ACL et DNL Histoire-Géo (Gestion par le Ministère – Organisation nationale)	Mardi 08/07	Oraux du 2 nd groupe
Vendredi 23/05		8h-12h : Ecrits BFI - Histoire-géographie 13h-18h : ABIBAC, BACHIBAC et ESABAC (histoire-géographie)	Du lundi 2/06 au vendredi 06/06		Pratiques et ECE des baccalauréats général et STL Du 2/06 au 6/06 : ECE STL-3bio et ECE Biologie-Ecologie Du 3/06 au 6/06 : ECE SVT et Physique-chimie Du 02/06 au 03/06 : Pratique SI		
Du jeudi 22/05 au mardi 27/05		Oraux des EDS : LLCER	Du jeudi 05/06 au vendredi 06/06		S2TMD Chorégraphie (Pratique)	Mercredi 09/07	Publication des résultats des EAF (14 h)
Du lundi 26/05 au mardi 27/05		Pratiques de l'EDS EPPCS (candidats scolaires uniquement)	Vendredi 13/06		8h-12h : Ecrit de français		
Du lundi 26/05 au mercredi 28/05		Pratique NSI	Lundi 16/06		8h-12h : Ecrit de philosophie	Mercredi 09/07	Publication des résultats du 2 nd groupe à 17 heures. Fin de session = Mercredi 09 juillet 2025 (fin d'après-midi)
Du lundi 26/05 au vendredi 06/06		Pratique STL - SPCL	Mardi 17/06		14h : Ecrits des EDS J1		
			Mercredi 18/06		14h : Ecrits des EDS J2		
			Jeudi 19/06		14h : Ecrits des EDS J3		
			Du jeudi 19/06 au mercredi 25/06		Epreuves pratiques de baccalauréat STHR (STS et STC)		
			Du lundi 23/06 au mardi 01/07		Oraux de français (6 jours d'interrogation)		
			Du jeudi 26/06 au mardi 01/07		Grand Oral (4 jours d'interrogation)		



**ACADÉMIE
DE LILLE**

*Liberté
Égalité
Fraternité*

LES ÉPREUVES ÉCRITES DE LA SESSION

Texte de référence : Note de service du 1^{er} juillet 2024 parue au BOEN du 4 juillet 2024


Voie	Épreuves	Dates
Générale et technologique	EAF	Vendredi 13 juin 2025 (8h à 12h)
	Philosophie	Lundi 16 juin 2025 (8h à 12h)
	Epreuves écrites de spécialités	Mardi 17 juin 2025 (De 14h à 17h30 ou 18h) Mercredi 18 juin 2025 (De 14h à 17h30 ou 18h) Jeudi 19 juin 2025 (De 14h à 17h30 ou 18h)



Les enseignants chargés de la correction des épreuves écrites terminales sont dispensés de surveillance de ces épreuves dès réception de leurs copies (conformément à la note de service du 1^{er} juillet 2024 paru au BOEN du 4 juillet 2024).

Série générale	Dates	Spécialités	Horaire
	Mardi 17 juin 2025	Éducation physique, pratiques et culture sportives (EPPCS)	14 h - 17h30
		Physique-chimie	14 h - 17h30
		Numérique et sciences informatiques (NSI)	14 h - 17h30
		Sciences de l'ingénieur (SI)	14 h - 17 h30
		Sciences de la vie et de la Terre (SVT)	14 h - 17h30
		Arts	14 h - 17h30
		Histoire géographie, géopolitique et sciences politiques (HGGSP)	14 h - 18 h
		Humanités, littérature et philosophie (HLP)	14 h - 18 h
		Mathématiques	14 h - 18 h
Sciences économiques et sociales (SES)		14 h - 18 h	
Mercredi 18 juin 2025	Éducation physique, pratiques et culture sportives	14 h - 17h30	
	Physique-chimie	14 h - 17h30	
	Numérique et sciences informatiques (NSI)	14 h - 17h30	
	Sciences de l'ingénieur (SI)	14 h - 17 h30	
	Sciences de la vie et de la Terre (SVT)	14 h - 17h30	
	Histoire géographie, géopolitique et sciences politiques (HGGSP)	14 h - 18 h	
	Humanités, littérature et philosophie (HLP)	14 h - 18 h	
	Mathématiques	14 h - 18 h	
	Sciences économiques et sociales (SES)	14 h - 18 h	
	Langues, littératures et cultures étrangères et régionales	14 h - 17h30	
Jeudi 19 juin 2025	Littérature et langues et cultures de l'Antiquité	14 h - 18 h	
	Biologie écologie	14h - 17h30	

Série technologique	Dates	Série	Spécialités	Horaire
	Mardi 17 juin 2025	STL	Physique-chimie et mathématiques	14 h - 17 h
		STI2D	Physique-chimie et mathématiques	14 h - 17 h
		STD2A	Analyse et méthodes en design	14 h - 18 h
		ST2S	Chimie, biologie et physiopathologie humaines	14 h - 18 h
		STMG	Management, sciences de gestion et numérique	14 h - 18 h
		STHR	Économie- gestion hôtelière	14 h - 18 h
		S2TMD	Culture et sciences chorégraphiques/ou musicales/ou théâtrales	14 h - 18 h
	Mercredi 18 juin 2025	STL	Biochimie-biologie-biotechnologie ou sciences physiques et chimiques en laboratoire	14 h - 17 h
		STI2D	Ingénierie, innovation et développement durable (2I2D) avec un enseignement spécifique parmi : architecture et construction ; énergies et environnement ; innovation technologique et éco-conception ; systèmes d'information et numérique	14 h - 18 h
STD2A		Conception et création en design et métiers d'art	14 h - 18 h	
ST2S		Sciences et techniques sanitaires et sociales	14 h - 17 h	
STMG		Droit et économie	14 h - 18 h	

	Français	Philosophie	EdS
	Le vendredi 13 juin 2025 (8h à 12h)	Le lundi 16 juin 2025 (8h à 12h)	Du mardi 17 au jeudi 19 juin 2025 (après-midi)
Commissions d'entente restreinte et entente	<ul style="list-style-type: none"> • <u>Entente très restreinte « Super coordos » et IA-IPR</u> : vendredi 13 juin 2025 (après-midi) au DEC • <u>Entente restreinte « Super coordos »/coordonnateurs</u> : lundi 16 juin 2025 (9h à 11h) (en visioconférence) • <u>Commissions d'entente Coordonnateurs/correcteurs</u> : lundi 16 juin 2025 (14h à 17h) dans les centres 	<ul style="list-style-type: none"> • <u>Entente très restreinte</u> : Lundi 16 juin 2025 (après-midi) au DEC • <u>Commissions d'entente</u> : Mardi 17 juin 2025 (8h à 12h ou 9h à 13h) au lycée Baggio de Lille 	<ul style="list-style-type: none"> • <u>Barèmes nationaux (J1 et J2)</u> : Jeudi 19 juin 2025 (à 13h) • <u>Entente restreinte</u> : Jeudi 19 juin 2025 (après-midi) • <u>Commissions d'entente</u> : Vendredi 20 juin 2025
Mise à disposition des copies aux correcteurs	→ Pendant les ententes : Lundi 16 juin 2025, à partir de 15h	→ A l'issue des ententes : Mardi 17 juin 2025, à partir de 12h (BTN) ou à 13h (BCG)	Vendredi 20 juin 2025, dès 14 heures
Corrections des copies	<u>Candidats Terminale</u> : du mardi 17 juin (8h) au mardi 1 ^{er} juillet 2025 (12h). <u>Candidats Première</u> : du mardi 17 juin (8h) au jeudi 3 juillet 2025 (17h).	Du mardi 17 juin (14h) au mardi 1 ^{er} juillet 2025 (17h)	Du lundi 23 juin (8h) au lundi 30 juin 2025 (12h)  3 journées de correction EdS sans aucune autre mission d'examen
Saisie des notes dans Santorin	<u>Candidats Terminale</u> : mardi 1 ^{er} juillet 2025, à 12 h <u>Candidats Première</u> : jeudi 3 juillet 2025, à 17 h	Mardi 1 ^{er} juillet 2025 à 17 heures	Lundi 30 juin 2025, à 12 heures
Commission d'harmonisation	<u>Candidats Terminale</u> : mardi 1 ^{er} juillet 2025 (après-midi) <u>Candidats Première</u> : lundi 7 juillet 2025 (journée)	Lundi 30 juin 2025 (journée)	Mardi 1 ^{er} juillet 2025 (journée).
Publication des résultats	Mercredi 9 juillet 2025 à 11 heures.		

• **Corrections des copies de philosophie (session 2025) :**

- Epreuve de philosophie : Lundi 16 juin 2025 (8h à 12h) ;
- Numérisation des copies : Lundi 16 juin 2025 (après-midi) ;
- Eléments d'évaluation (national) : Mardi 17 juin 2025 (fin à 15h30) ;
- Commissions d'entente restreintes : Mardi 17 juin 2025 (à partir de 15h) ;
- Commissions d'entente BCG et BTN : Mercredi 18 juin 2025 (matin) ;
- Mise à disposition des copies dans Santorin : Mercredi 18 juin 2025 (à 13h au plus tard) ;
- Corrections du mercredi 18 juin 2025 (à 12h ou à 13h) au mardi 1^{er} juillet 2025 (17h) (soit 10 jours ½ de correction).

→ **Nombre de copies par correcteur : non défini à ce jour.**



Corrections de philosophie :

Session 2023 : du jeudi 15 juin (8h ou 12h) au jeudi 29 juin 2023 à 17 h (soit 10,5 et 11 jours de correction).

Session 2022 : du vendredi 17 juin au jeudi 30 juin 2022 (10 jours), prolongées au vendredi 1^{er} juillet 2022 à 10 heures.

Session 2021 : du lundi 21 juin au mardi 29 juin 2021 prolongées au jeudi 1^{er} juillet 2021 (soit 7 jours puis 8,5 jours).



Nombre de copies par correcteur (si charge complète) :

Session 2024 : 125 copies par correcteur (BCG) et 135 copies par correcteur (BTN)

Session 2023 : 121 copies par correcteur (BCG) et 134 copies par correcteur (BTN)



**ACADÉMIE
DE LILLE**

*Liberté
Égalité
Fraternité*

LES ÉPREUVES ORALES DE LA SPÉCIALITÉ ET PRATIQUES

Voie	Épreuve orale de la spécialité	Date	Document à remettre au jury :
Générale	DNL (Sujets transmis aux établissements par la plateforme DDS au plus tard le jeudi 3 avril 2025)	Du lundi 5 mai au vendredi 6 juin 2025	Note de service DEC du 28 février 2025 (→ disponible sur Eduline)
	LLCER (anglais, espagnol...)	Du jeudi 22 mai au mardi 27 mai 2025	Jour de l'épreuve Mise à disposition de 2 exemplaires de son dossier
	Arts - Arts plastiques	Du lundi 2 juin au vendredi 6 juin 2025	→ Document à transmettre (15 jours avant l'épreuve) A cpter du lundi 19 mai 2025
	Arts - Cinéma-Audiovisuel	Du lundi 2 juin au vendredi 6 juin 2025	
	Arts - Danse	Mardi 3 juin et Jeudi 5 juin 2025	→ Document de synthèse rédigé par le professeur de la classe à transmettre au jury lors de la réunion d'entente
	Arts - Histoire des arts	Lundi 2 juin et mardi 3 juin 2025	→ Document à transmettre sur clé USB au plus tard 15 jours avant l'épreuve A cpter du lundi 19 mai 2025
	Arts - Musique	Du Lundi 2 juin au vendredi 6 juin 2025	→ Document de synthèse à transmettre au jury au plus tard 15 jours avant l'épreuve A cpter du lundi 19 mai 2025
	Arts - Théâtre	Lundi 2 juin et mardi 3 juin 2025	
	EPPCS (→ Candidats scolaires uniquement)	Lundi 2 juin et mardi 3 juin 2025	Document de synthèse à transmettre au jury au plus tard 15 jours avant l'épreuve A cpter du lundi 19 mai 2025

Voie	Épreuve pratique de la spécialité	Dates	Observations
Générale	Physique-chimie (liste des sujets retenus par les IA-IPR transmis aux établissements par la plateforme DDS)	Du mardi 3 juin au vendredi 6 juin 2025	Date nationale
	Sciences de la Vie et de la Terre (liste des sujets retenus par les IA-IPR transmis aux établissements par la plateforme DDS)		
	Sciences de l'ingénieur (nouvelle épreuve)	Du lundi 2 juin au vendredi 6 juin 2025	Date académique
	Numérique et Sciences Informatiques	Du lundi 26 mai au mercredi 28 mai 2025	
	Education physique, pratiques, et cultures sportives (EPPCS) - Candidats scolaires (uniquement)	Du lundi 26 mai au mardi 27 mai 2025	
Biologie - écologie	Du lundi 2 juin au vendredi 6 juin 2025		
Technologique : STHR	Sciences et technologies culinaires et des services - enseignement scientifique alimentation, environnement (liste des sujets transmis aux établissements par la plateforme DDS)	Les jeudi 19 juin et vendredi 20 juin 2025 Et Du lundi 23 juin au mercredi 25 juin 2025	Académie pilote Nancy-Metz Circulaire du 12 décembre 2024
Technologique : STL	Biochimie-biologie-biotechnologie	Du lundi 2 juin au vendredi 6 juin 2025	Date nationale (Note de service DGESCO-MPE du 7 janvier 2025 parue au BOEN n°4 u 23 janvier 2025)
	Sciences physiques et chimiques de laboratoire (liste des sujets transmis aux établissements par la plateforme DDS)	Du lundi 26 mai au vendredi 13 juin 2025	
Technologique : S2TMD	Chorégraphie	Du Jeudi 5 juin et vendredi 6 juin 2025 (= 6 candidats par journée)	Au lycée Corot à Douai
	Musique (= 2 évaluateurs dont 1 enseignant de S2TMD et 1 enseignant du conservatoire)	1 journée : Lundi 2 juin 2025	Conservatoires Douai et Lille




**ACADÉMIE
DE LILLE**

*Liberté
Égalité
Fraternité*

LES ÉPREUVES ORALES DE LA SESSION 2025

Voie	Épreuve	Date	Document à remettre au jury au plus tard le :
Générale et Technologique	Grand oral	Du jeudi 26 juin au lundi 30 juin 2025 (3 jours d'interrogation) ou Du jeudi 26 juin au mardi 1 ^{er} juillet 2025 (4 jours d'interrogation) → 3 ou 4 jours selon les centres d'examen	
	Français	Du lundi 23 juin 2025 au mardi 1 ^{er} juillet 2025 (6 jours d'interrogation avec pause le mercredi 25 juin 2025)	Vendredi 6 juin 2025

- **Du lundi 23 juin au mardi 1^{er} juillet 2025 (= 6 jours d'interrogation)**
 - Pas d'interrogation le mercredi 25 juin 2025
 - 6 jours d'interrogation par examinateur avec 10 candidats par jour

 Centres mixtes BCG et BTN sur le même format qu'en 2024
Mutualisation des candidats dans des centres à proximité

Chaque centre est constitué :

- De jurys de la série générale ;
- De jurys de la voie technologique ;
- De coordonnateur(s) (> maintien des coordonnateurs EAF).

 Transmission des descriptifs de français à chaque centre épreuve **pour le vendredi 6 juin 2025.**

	Session 2024	Session 2025
Dates	Du lundi 24 juin 2024 au mardi 2 juillet 2024 (6 jours d'interrogation sans le mercredi 26/06)	Du lundi 23 juin 2025 au mardi 01 ^{er} juillet 2025 (6 jours d'interrogation sans le mercredi 25/06)
Nombre de candidats par jour	10 candidats par jour	10 candidats par jour
Centres EAF (oral)	Base identique à 2023 : environ 54 à 55 centres Même format que 2023 : centres « mixtes » BCG et BTN Carte des centres sera disponible sur Eduline	Base identique à 2024 : environ 54 à 55 centres centres « mixtes » BCG et BTN Carte des centres sera disponible sur Eduline
Nombre d'examineurs	Même périmètre que pour la session 2023	Vivier 2025 en cours de consolidation

	Session 2024	Session 2025
Dates	Du jeudi 27 juin au mardi 2 juillet 2024 (= 4 jours d'interrogation)	Du jeudi 26 juin au mardi 1 ^{er} juillet 2025 (= 4 jours d'interrogation)
Nombre de candidats par jour	12 candidats par jour : - 3 candidats à 8h/8h30 - 3 candidats à 10h - 3 candidats à 13h30 - 3 candidats à 15h	12 candidats par jour : - 3 candidats à 8h/8h30 - 3 candidats à 10h - 3 candidats à 13h30 - 3 candidats à 15h
Coordonnateur Grand Oral	Reconduction du dispositif mis en place en 2023	Reconduction du dispositif mis en place en 2024
« Commission d'entente »	Oui, dans chaque centre de Grand Oral. Anime une réunion pour apporter l'ensemble des informations relatives à l'épreuve et répondre aux interrogations, et ce, au début du démarrage de la 1 ^{ère} journée d'épreuves.	Oui, dans chaque centre de Grand Oral. Anime une réunion pour apporter l'ensemble des informations relatives à l'épreuve et répondre aux interrogations, et ce, au début du démarrage de la 1 ^{ère} journée d'épreuves.



- **Répartition du temps entre le candidat et l'examineur pour une épreuve orale (épreuve orale de français et épreuve du Grand Oral) :**

Suite à une interrogation portée par une académie sur une épreuve orale au sujet d'un candidat qui n'utilise pas tout le temps qui lui est imparti et prévu dans la définition de l'épreuve, le jury peut, doit ou ne doit pas utiliser ce temps pour des questions ?

→ La MPE porte à notre attention les éléments suivants afin que tous les candidats aient le même traitement :

- **Le temps imparti au candidat pour s'exprimer** peut s'arrêter quand celui-ci a fini son exposé, après confirmation au jury par le candidat qu'il a bien achevé son propos si la totalité du temps n'a pas été utilisée ;
- **Le temps prévu pour l'entretien** doit être le même pour tous les candidats (hors cas particulier du tiers-temps) et donc, quand bien même un candidat ne saurait pas répondre et serait relativement muet, le jury doit l'interroger autant que possible sur ce qu'il est censé maîtriser jusqu'à expiration du temps prévu (pour la seule partie entretien et non pour la totalité de l'épreuve orale).

- **Dans le cas particulier d'un tiers-temps accordé sur la partie d'interrogation orale** pour un élève qui aurait besoin de plus de temps pour formuler sa réponse, le jury doit attendre plus longtemps avant de relancer avec une nouvelle question.

Il n'est cependant pas tenu de faire durer l'épreuve autant que le tiers-temps le permet dès lors que la durée commune est atteinte et qu'il estime que le candidat a pu mettre en valeur ses connaissances ou compétences à l'instar des autres candidats.

Conclusion :



Aucun des deux (candidat et jury) ne peut récupérer le temps de l'autre à son profit, donc pas de question en plus ou en moins, si le candidat écourte ou allonge son temps de présentation. Le candidat peut même être interrompu si sa présentation est trop longue. Il s'agit ici du cadre réglementaire de l'épreuve.



**ACADÉMIE
DE LILLE**

*Liberté
Égalité
Fraternité*

LES ÉPREUVES SPÉCIFIQUES :

Délivrance simultanée du baccalauréat et d'un diplôme étranger
Et BFI

▪ Evaluation écrite :

Voie		Epreuve	Dates	Observations
Générale Calendrier prévisionnel des épreuves	ABIBAC	Langue et littérature allemandes	Jeudi 22 mai 2025 (8h00 -13h00)	Date académique
		Histoire-géographie	Vendredi 23 mai 2025 (13h00 -18h00)	Dates nationales (Courriel Dgesco- MPE en date du 11 octobre 2024)
	BACHIBAC	Langue et littérature espagnoles	Jeudi 22 mai 2025 (14h00 -18h00)	
		Histoire-géographie	Vendredi 23 mai 2025 (13h00 -18h00)	
	ESABAC	Langue et littérature italiennes	Jeudi 22 mai 2025 (14h00 -18h00)	
		Histoire-géographie	Vendredi 23 mai 2025 (13h00 -18h00)	

▪ Evaluation orale : Bachibac et Esabac sur 1 journée

Les épreuves spécifiques du baccalauréat français international (BFI)

▪ **BFI - Evaluations écrites :**

Voie		Epreuve	Dates	Observations
Générale Calendrier prévisionnel des épreuves	BFI (écrit)	BFI - Approfondissement culturel et linguistique	Jeudi 22 mai 2025 (8h00 -12h00)	Dates nationales <i>(Courriel Dgesco A-MPE en date du 11 octobre 2024)</i>
		BFI - Evaluation d'Histoire-géographie	Vendredi 23 mai 2025 (8h00 -12h00)	

▪ **BFI - Evaluations orales :**

Voie		Epreuve	Dates	Observations
Générale Calendrier prévisionnel des épreuves	BFI (oraux)	BFI - Approfondissement culturel et linguistique	Du lundi 12 mai au vendredi 16 mai 2025	Dates nationales <i>(Courriel Dgesco A-MPE en date du 11 octobre 2024)</i>
		BFI - Approfondissement culturel et linguistique	Du lundi 2 juin au vendredi 6 juin 2025 (avec possibilité de faire passer les oraux le samedi 7 juin 2025 matin)	
		BFI - Evaluation d'Histoire-géographie		



**ACADÉMIE
DE LILLE**

*Liberté
Égalité
Fraternité*

BGT : Épreuves ponctuelles au titre du contrôle continu EPCC - candidats individuels (uniquement)

Juin 2025

Programme	Candidats	Épreuves écrites	Date
Terminale Cycle Terminal	Candidats individuels (uniquement)	Histoire-géographie	Lundi 26 mai 2025 (9h - 11h)
		Enseignement scientifique (voie générale) ou Mathématiques (voie technologique)	Lundi 26 mai 2025 (14h - 16h)
		Anglais (LVA/LVB)	Mardi 27 mai 2025 (9h - 10h30)
		Allemand (LVA/LVB)	Mardi 27 mai 2025 (13h30 - 15h)
		Espagnol (LVA/LVB)	Mardi 27 mai 2025 (15h30 - 17h)
		Arabe, Chinois, Néerlandais, Japonais, Italien, Portugais, Russe (LVA/LVB)	Mercredi 28 mai 2025 (9h - 10h30)
Terminale Cycle Terminal	Candidats individuels/CNED	LVA et LVB rare (arménien, cambodgien, coréen, danois, finnois, grec moderne, persan, norvégien, suédois, turc, vietnamien)	Mercredi 11 juin 2025* (de 14h-15h30 pour la classe de terminale) Mercredi 11 juin 2025* (de 14h30-16h pour le cycle terminal)

* Date nationale

Les épreuves ponctuelles contrôle continu (EPCC) - épreuve pratique d'EPS

Programme	Candidats	Épreuve pratique	Date
Cycle Terminal	Candidats individuels et CNED Candidats scolarisés dans les établissements privés hors contrat	Pratique d'EPS	Du mardi 20 mai au vendredi 23 mai 2025

Les épreuves ponctuelles contrôle continu (EPCC)
- épreuves orales

Programme	Candidats	Épreuves orales	Date
Terminale Cycle Terminal	Candidats Individuels (uniquement)	Oral d'enseignement moral et civique (EMC)	Mardi 10 juin 2025
Terminale Cycle Terminal		Oral de l'enseignement optionnel (Latin, Maths expertes...Arts Cinéma-Audiovisuel, Arts plastiques... LSF, LVC...)	Jeudi 5 juin 2025 Vendredi 6 juin 2025
Cycle Terminal		Orale ou écrite de l'enseignement de spécialité uniquement suivi en 1 ^{ère} (sauf EPPCS programmée le mercredi 11 juin 2025)	Lundi 2 juin 2025
Terminale/Cycle Terminal	Candidats individuels	Oral de l'enseignement optionnel EPS (= centre d'examen : Lycée Baudelaire à Roubaix)	Mercredi 11 juin 2025 (matin)
Terminale/Cycle Terminal	Candidats individuels	EPPCS (oral et pratique) (= centre d'examen : Lycée Baudelaire à Roubaix)	Mercredi 11 juin 2025
Terminale Cycle Terminal	Candidats Individuels/CNED	LVA/ETLVA	Mardi 3 juin et mercredi 4 juin 2025
		LVB/ETLVB	Mardi 3 juin et mercredi 4 juin 2025

Les épreuves ponctuelles contrôle continu (EPCC)
- épreuves orales

Programme	Candidats	Épreuves écrites	Date
Première	Candidats individuels (uniquement)	Histoire-géographie	Mardi 3 juin 2025 (9h - 11h)
		Enseignement scientifique (voie générale) ou Mathématiques (voie technologique)	Mardi 3 juin 2025 (14h - 16h)
		Anglais (LVA/LVB)	Mercredi 4 juin 2025 (9h - 10h30)
		Autres (LVA/LVB) : espagnol, allemand, arabe, chinois, Néerlandais, Japonais, Italien, Portugais, Russe	Mercredi 4 juin 2025 (14h - 15h30)
Première	Candidats individuels/CNED	LVA et LVB rare (arménien, cambodgien, coréen, danois, finnois, grec moderne, persan, norvégien, suédois, turc, vietnamien)	Vendredi 13 juin 2025* (de 14h30 – 16h)

* Date nationale

Les épreuves ponctuelles contrôle continu (EPCC) - épreuves écrites

Programme	Candidats	Épreuves écrites	Date
Première	Candidats individuels (uniquement)	Histoire-géographie	Mardi 3 juin 2025 (9h - 11h)
		Enseignement scientifique (voie générale) ou Mathématiques (voie technologique)	Mardi 3 juin 2025 (14h - 16h)
		Anglais (LVA/LVB)	Mercredi 4 juin 2025 (9h - 10h30)
		Autres (LVA/LVB) : espagnol, allemand, arabe, chinois, Néerlandais, Japonais, Italien, Portugais, Russe	Mercredi 4 juin 2025 (14h - 15h30)
Première	Candidats individuels/CNED	LVA et LVB rare (arménien, cambodgien, coréen, danois, finnois, grec moderne, persan, norvégien, suédois, turc, vietnamien)	Vendredi 13 juin 2025* (de 14h30 – 16h)

* Date nationale

Les épreuves ponctuelles contrôle continu (EPCC) - épreuves orales

Programme	Candidats	Épreuves orales	Date
Première	Candidats Individuels (uniquement)	Orale ou écrite de l'enseignement de spécialité uniquement suivi en 1 ^{ère}	Lundi 2 juin 2025
		Oral d'enseignement moral et civique (EMC)	Mercredi 11 juin 2025
		Oral de l'enseignement optionnel (Latin, Maths expertes...Arts Cinéma-Audiovisuel, Arts plastiques... LSF, LVC..., EPS)	Jeudi 5 juin 2025 et vendredi 6 juin 2025



Les épreuves de remplacement des EPCC (Première et Terminale) auront lieu en septembre et octobre 2025.

→ **Candidats concernés** (pour rappel) :

- Les candidats individuels absents aux EPCC de mai/juin pour cas de force majeure et sur présentation d'un justificatif
- Les candidats en CNED réglementé sans moyenne de contrôle continu significative (candidats signalés par le CNED).

CANDIDATS SCOLAIRES (UNIQUEMENT)	Date
Epreuves de remplacement si moyenne annuelle du contrôle continu non représentative	Avant la bascule du LSL dans Cyclades (soit au plus tard le vendredi 6 juin 2025)

→ **Modalités :**

- Les candidats scolaires présentant une moyenne non significative sont convoqués par et dans leur établissement de scolarisation à une épreuve ponctuelle de remplacement selon les modalités définies dans le plan d'évaluation de l'établissement.
- Organisées par et dans l'établissement de scolarisation du candidat
- Possibilité de sélectionner le sujet dans la Banque nationale des Sujets (BNS) ;
- **Convocation des candidats effectuée par l'établissement ;**
- Absence non justifiée : note = ABS ;
- **Saisie de la note dans Cyclades.**



**Bascule du livret scolaire lycéen (LSL) dans Cyclades
à effectuer pour le mercredi 11 juin 2025 au plus tard.**



**ACADÉMIE
DE LILLE**

*Liberté
Égalité
Fraternité*

LES HARMONISATIONS ET DÉLIBÉRATIONS BGT

	Tronc commun – Terminale et 1^{ère}
Commissions d'harmonisation	Mardi 24 juin 2025 - 2 centres (1 centre BCG : Lycée Faidherbe de Lille et 1 centre BTN : Lycée Baggio de Lille)
	BGT
Délibérations	Jeudi 3 juillet 2025 (journée)
Où	Baccalauréat général (BCG) : 9 centres (à consolider) Baccalauréat technologique (BTN) : 5 centres (à consolider)



	BGT
Publication des résultats	Vendredi 4 juillet 2025 à 12h30
Où	Sur le portail internet : http://resultat.ac-lille.fr/ Affichage : établissements scolaires

Epreuves du second groupe	Mardi 8 juillet 2025 (journée)* (Centres BCG et BTN : format 2024 avec quelques ajustements)
---------------------------	---

	BGT
Délibérations	Mercredi 9 juillet 2025
Où	Lycée Baudelaire à Roubaix



	BGT
Publication des résultats	Mercredi 9 juillet 2025, à partir de 17 heures
Où	Sur le portail internet : http://resultat.ac-lille.fr/ Affichage : établissements scolaires



Fin de session : Le mercredi 9 juillet 2025 à 17 heures.



**ACADÉMIE
DE LILLE**

*Liberté
Égalité
Fraternité*

Certifications en langues vivantes étrangères Session 2025

- Nombre de candidats en 2024 et 2025 :

	Allemand		Anglais		Espagnol	
	Session 2024	Session 2025	Session 2024	Session 2025	Session 2024	Session 2025
Public E.N	1 107	1 174	2 845	2 891	487	455
Privé sous contrat/Homologué E.N	825	584	956	969	56	59
Total	1 932	1 758	3 801	3 860	543	514

Données Cyclades - 28 février 2025

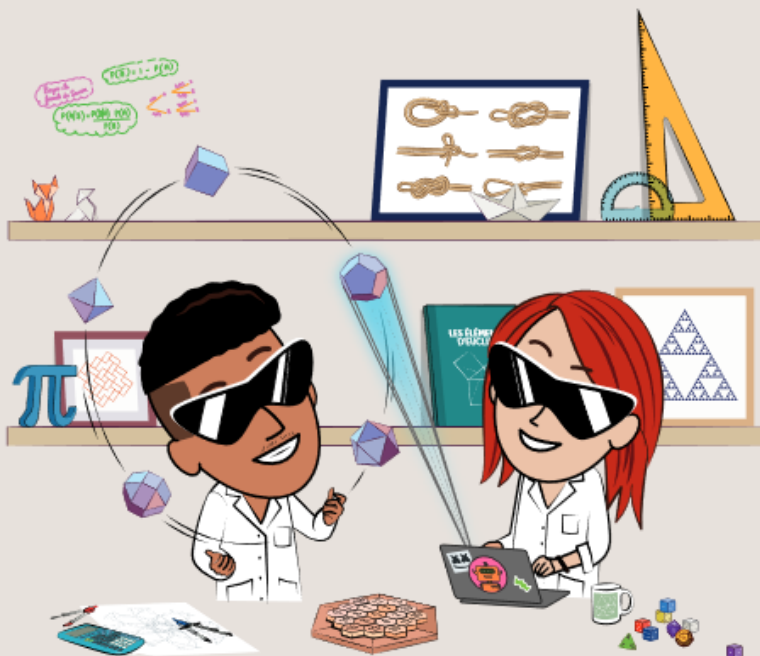


**ACADÉMIE
DE LILLE**

*Liberté
Égalité
Fraternité*

Les Olympiades de mathématiques Session 2025

OLYMPIADES NATIONALES 2025 DE MATHÉMATIQUES



Bilan des inscriptions

	Session 2024	Session 2025*	Evolution
Nombre de candidats inscrits	960 candidats dont 576 candidats en LGT et LPO publics et 384 candidats en lycées privés	726 candidats dont 419 candidats en LGT et LPO publics et 307 candidats en lycées privés	-24,38%
Nombre d'établissements concernés	51 dont 33 LGT et LPO publics et 18 lycées privés	45 dont 29 LGT et LPO publics et 16 lycées privés	---

Données ADAGE - 03 Mars 2025

* Rappel : Période d'inscription 2024/2025 : du 15/09/2024 au 15/02/2025 prolongée jusqu'au 01/03/2025 sur ADAGE

25ème édition :

→ Epreuve : le mercredi 19 mars 2025 de 08h00 à 12h10



**ACADÉMIE
DE LILLE**

*Liberté
Égalité
Fraternité*

LE BREVET DE TECHNICIEN SUPERIEUR

Session 2025

- **Carte des centres d'épreuves :**
 - **118 centres** ont été retenus pour la session 2025 (-1 par rapport à 2024) ;
 - Chaque établissement recevra courant mars l'information sur le nombre de candidats accueillis dans les centres.
- **Diffusion de la circulaire générale des BTS :**

La circulaire générale d'organisation est en cours de finalisation, une diffusion est prévue prochainement.



**ACADÉMIE
DE LILLE**

*Liberté
Égalité
Fraternité*

EPS - VOIES GT ET PROFESSIONNELLE

SESSION 2025

82



- Candidats scolaires :**

Dates	Calendrier des examens en CCF en EPS	Voies	
		GT	Pro
Vendredi 14 mars 2025	Visioconférence examens « Accompagnement à la saisie des notes et éclairage sur les dossiers examens » → Voie Professionnelle : 10h à 12h → Voies GT : 13h30 à 15h30	X	X
Avril-mai 2025 (date à consolider)	Envoi par le DEC / IA-IPR des matrices de dossier examens	X	X
Vendredi 23 mai 2025	Fin des CCF et rattrapages en EPS pour les baccalauréats professionnels		X
Lundi 02 juin 2025	Fin des CCF et Rattrapages en EPS (CAP et Voies GT)	X	X
	Envoi des dossiers examens par les établissements (délai de rigueur)	X	X
	Fermeture des serveurs de remontées de notes	X	X
Vendredi 06 juin 2025	Sous-commission – vérification de la conformité des dossiers examens	X	X
Mardi 10 juin 2025	Sous-commission – vérification de la conformité des dossiers examens	X	X
Lundi 23 juin 2025	CAHPN finale	X	X

→ L'ensemble des documents EPS (courriers, calendriers, circulaires, guide PAPE Session 2025, enregistrements des webinaires...) sont déposés dans l'onglet EPS créé dans l'espace Eduline/En établissement/Examens.



- **Candidats évalués en ponctuel (uniquement) :**

Dates	Calendrier des examens PONCTUELS en EPS	Voies	
		GT	Pro
Du mardi 20 mai au vendredi 23 mai 2025	Épreuves ponctuelles des Baccalauréats GT	X	
Les jeudi 22 mai et vendredi 23 mai 2025	Épreuves ponctuelles Baccalauréats Professionnels		X
Du lundi 26 mai au mercredi 28 mai 2025	Épreuves ponctuelles CAP		X



**ACADÉMIE
DE LILLE**

*Liberté
Égalité
Fraternité*

LES FRAUDES

SUR EDULINE (En Etablissement > Examens) :

Dossier « fraude ou suspicion de fraude »



RECTORAT
DÉPARTEMENT DES EXAMENS ET CONCOURS

ce.dec@ac-lille.fr
03.28.37.15.00

Dossier « Fraude ou suspicion de fraude »

Liste des documents à fournir

Dans le cadre d'une suspicion de fraude à l'examen, un certain nombre de documents, tous essentiels, doivent être recueillis par les établissements et transmis au Département des examens et concours afin que le dossier puisse être traité et présenté en commission.

Ainsi, nous vous prions de bien vouloir trouver, ci-dessous, la liste des pièces à joindre au dossier de suspicion de fraude :

- Déclaration du candidat dûment renseignée (modèle annexe 1)
 - Procès-verbal de séance issu de Cyclades (modèle annexe 2)
 - Procès-verbal de suspicion de fraude (annexe 3)
 - Plan de la salle
 - Documents en lien avec les faits constatés (antisèches, brouillons non autorisés, photographies d'écran de téléphone...)
 - Convocation du candidat (obligatoire uniquement pour l'examen du BTS) ¹
- Documents obligatoires ←
- Tout autre document que vous jugerez utile de nous communiquer
- Document facultatif ←

Nous vous remercions de bien vouloir nous transmettre ce dossier, accompagné de toutes les pièces obligatoires, dans les 3 jours ouvrables qui suivent la suspicion de fraude



Déclaration du candidat :
nouveau document -
Session 2025



Rectorat
Département des examens et concours

Annexe 1 - Déclaration du candidat sur les consignes à respecter pendant les épreuves

Examen concerné :

- | | |
|---|--|
| <input type="checkbox"/> Baccalauréat professionnel | <input type="checkbox"/> Certificat de formation générale (CFG) |
| <input type="checkbox"/> Baccalauréat général | <input type="checkbox"/> Diplôme national du brevet |
| <input type="checkbox"/> Baccalauréat technologique | <input type="checkbox"/> Certificat d'aptitude professionnelle (CAP) |
| <input type="checkbox"/> Brevet de technicien supérieur (BTS) | <input type="checkbox"/> Brevet professionnel (BP) |
| <input type="checkbox"/> Autre, précisez : | |

Session :

N° de candidat (indiqué sur votre convocation) :

Nom (en majuscules) :

Prénom(s) :

Né(e) le : à :

Adresse :

Code postal : Ville :

Par la signature du présent document, j'atteste que :

- J'ai bien rangé les objets suivants dans mon sac :

- Téléphone portable ou smartphone
- Montre connectée
- Écouteurs connectés
- Feuille de révision
- Feuille de brouillon non autorisée
- Tout autre document ou matériel interdit lors des épreuves d'examen

- Mon sac, dans lequel j'ai rangé les documents et le matériel (éteint) rappelés ci-dessus, est hors de ma portée.

- Si je perturbe le déroulement des épreuves, je pourrais être exclu(e) de la salle d'examen.

- Je m'engage à respecter ces consignes lors de chaque épreuve.



Si je ne respecte pas ces consignes, je pourrai être considéré(e) comme fraudeur à l'examen, ne pas obtenir mon diplôme et encourir les sanctions relatives à ce statut.

Par le présent document, je suis informé(e) des risques encourus en cas de fausses signatures apposés sur les actes et/ou lors de toute suspicion de fraude.

Le, à

Signature du candidat :



Un diaporama a été conçu sur la fraude à l'examen.
Le document est disponible sur **EDULINE**.

Dossier de fraude à l'examen



Une capsule vidéo de 5 minutes sur la fraude
à l'examen est en cours de réalisation
avec les services de la **DRANE**.